



# Application Note

extends your EnOcean by a new dimension

## Android Tablets

# Android Remote Desktop & WEB

# myHomeControl®



## Einleitung

Dieses Dokument beschreibt die Benutzung eines Android Tablets zur Steuerung und Visualisierung von **myHomeControl®**.

Es bestehen grundsätzlich zwei Möglichkeiten das Tablet als Fernsteuerung zu benutzen:

- über Remotedesktop mit graphischer Darstellung der Grundrisspläne
- über WEB(Browser) mit listenartiger Darstellung

Die Anzeige von **myHomeControl®** erfolgt über ein VNC Remote Desktop Tool.

## Remotedesktop-Zugang

Mittels eines Remotedesktop-Tools wird der Bildschirm des PC auf dem Tablet dargestellt und die Bedienungen an den PC zurückgeleitet.

Dadurch erscheint auf dem Tablet die gleiche Darstellung wie auf dem Bildschirm. Auch die Bedienung ist equivalent der Bedienung am PC.

Der Remotedesktop-Zugang wird mit VNC realisiert. Hierzu ist auf dem PC ein VNC-Server und auf dem Tablet ein VNC-Client zu installieren. Diese arbeiten im lokalen Netzwerk. Es ist zum Betrieb kein Internet notwendig.

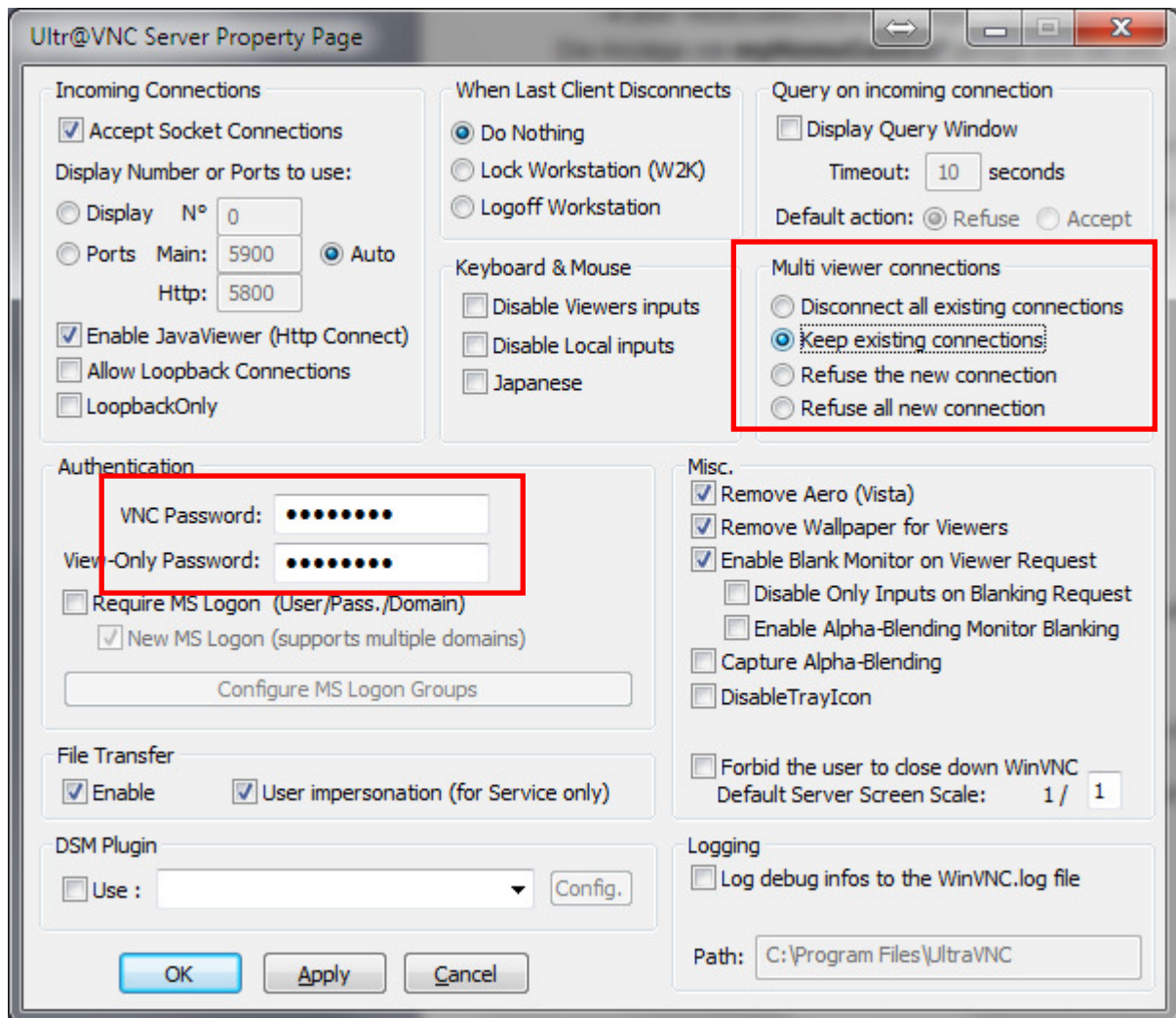
## PC

Auf dem PC muss ein VNC-Server installiert werden z.B. UltraVNC

- PC - Bildschirmauflösung: des Tablets wählen, falls das Tablet als Hauptzugang verwendet werden soll.
- VNC-Tool installieren z.B. UltraVNC  
<http://www.uvnc.com>

VNC-Server als Dienst installieren → Die Einstellungen des Servers können über das Icon rechts in der Windowsstartzeile erreicht werden.

## Konfiguration des VNC-Servers:



**Passwörter:** Die Passwörter müssen unterschiedlich sein. Vom VNC-Client wird jedoch nur das obere verwendet.

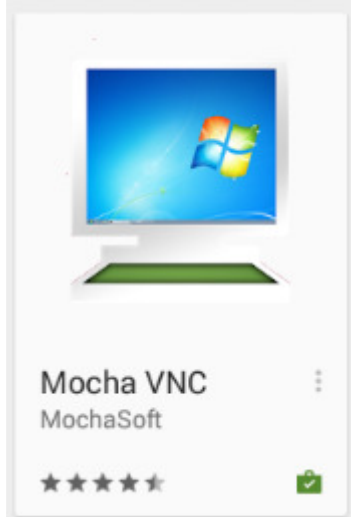
**Multi viewer connections:** Die Einstellung „Keep existing connections“ ermöglicht es, dass sich mehrere Tablets (VNC-Clients) gleichzeitig mit dem Server verbinden.

## MochaVNC

Für die Verbindung mit einem Tablet/iPad in einem lokalen Netz kann VNC benutzt werden. Dies hat den Vorteil, dass kein Internet erforderlich ist.

Als VNC-Client auf iPad und Android-Tablets empfehlen wir **MotchaVNC**.

**MotchaVNC** aus dem AppStore installieren

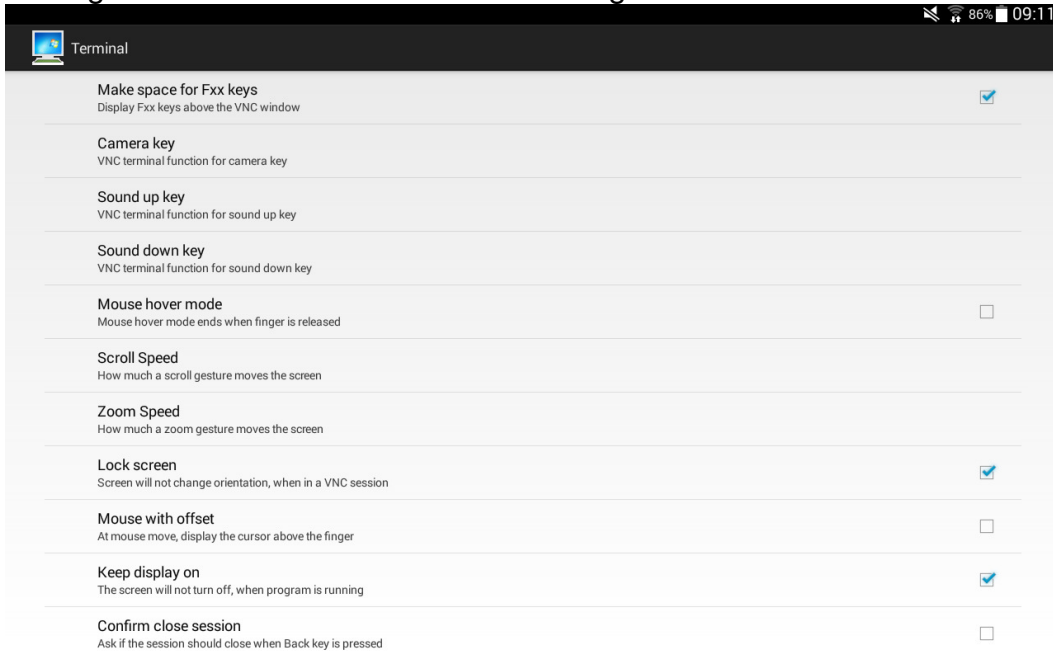


Es ist empfohlen die volle Version zu installieren. Die Light Version unterstützt keine langen Tastendrücke. Somit lassen sich Dimmer und Szenen nicht richtig bedienen.

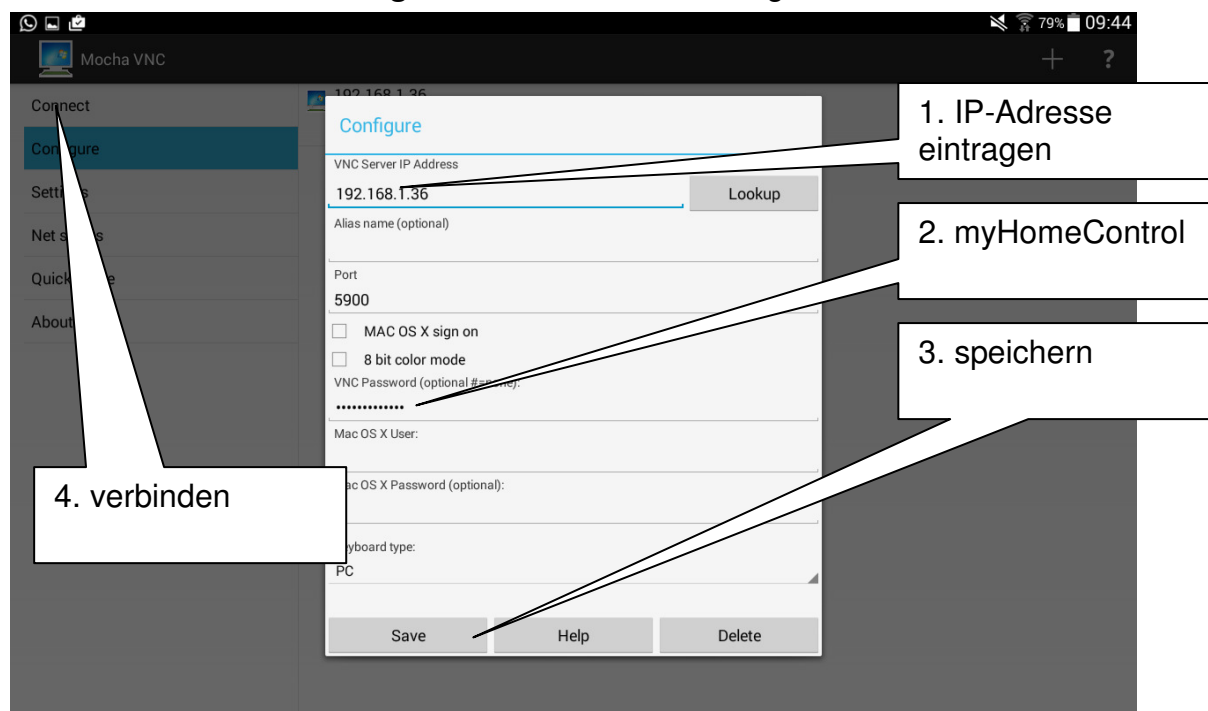
## Konfiguration der App

### Android

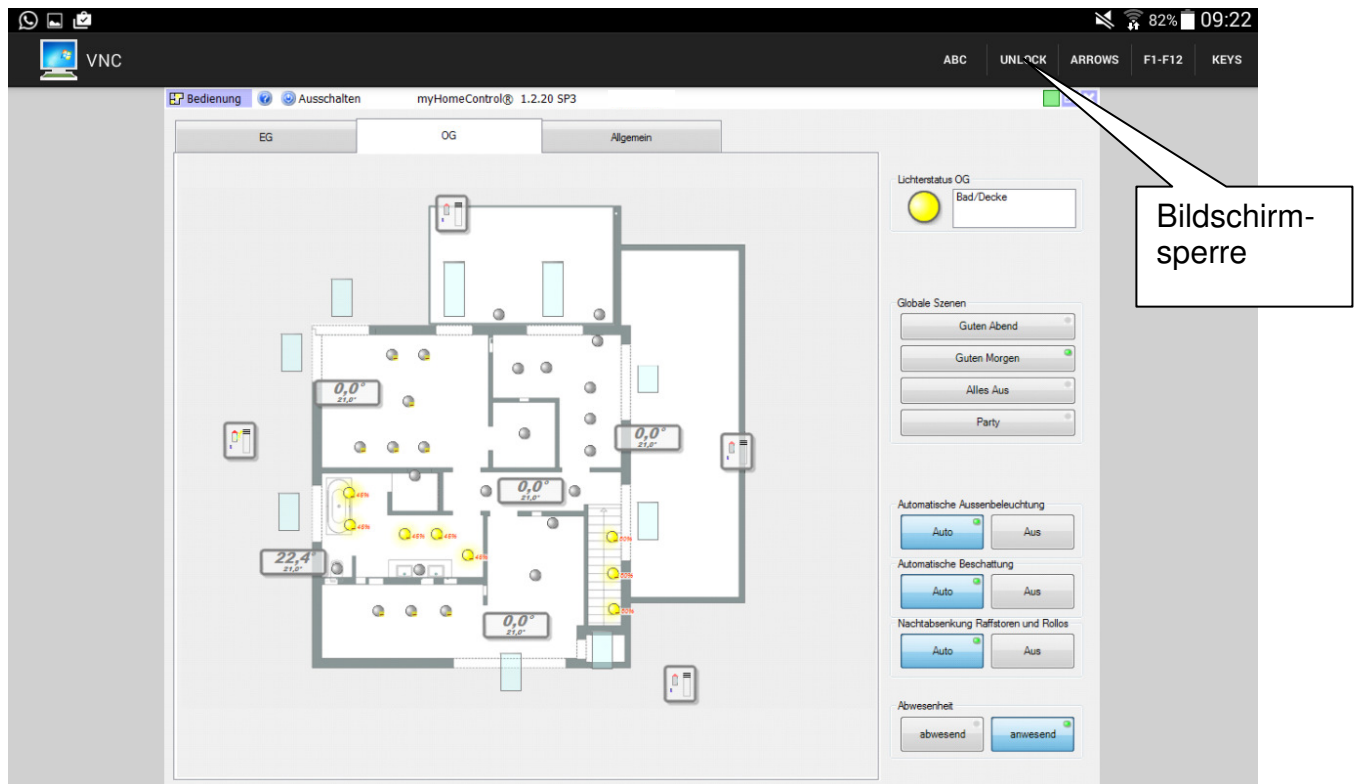
- App starten
- Settings / Terminal wie untenstehend konfigurieren:



Anschliessend unter **Configure** einen neuen PC anlegen:



Nun kann über die Taste **Connect** die Verbindung erstellt werden.



Um den Schieberegler der Dimmer zu bedienen muss der Bildschirm gesperrt werden.

Durch tippen auf das VNC Icon oben links lässt sich der gesamte Bildschirm für die Grundrissdarstellung nutzen.

## WEB

Der Zugang zu **myHomeControl®** erfolgt über WEB. Mittels eines Browsers (z.B. Chrome) verbindet man sich auf die Webseite von **myHomeControl®**.

## PC

- **myHomeControl®** so konfigurieren, dass CompactWEB aktiviert ist.
- Die Firewall für http und myHomeControl freigeben. Entsprechende Konfigurationsanfragen kommen üblicherweise automatisch, wenn CompactWEB das erste Mal aktiviert wird.

## Tablet

- Browser starten und als URL die IP-Adresse des PCs, auf welchem **myHomeControl®** ausgeführt wird, eingeben.
- Browser lädt die Webseite
- Link auf Homescreen speichern